

## Excursiones por la provincia de Gerona en Julio y Agosto de 1928

por el

R. P. Longinos NAVÁS, S. J.

Son dignos de consignarse los principales rasgos de las excursiones que realicé por la provincia de Gerona el verano pasado y alguno de los resultados obtenidos.

Como complemento de la excursión que verificamos el año anterior por la región de la provincia de Gerona denominada la Garrotja Baja, con excelentes resultados, ideamos visitar una parte de la Garrotja Alta, igualmente inexplorada, al menos de los entomólogos.

**Hacia Camprodón.**—El día 21 de Julio nos encontramos los tres excursionistas D. Juan B. AGUILAR-AMAT Director del Museo de Biología de Barcelona, D. Ascensio CODINA Conservador de la sección de Entomología del mismo y el autor de estas líneas en la estación del Norte en Barcelona antes de las seis de la mañana y tomamos billete hasta Balenyá.

Antes de llegar, en Figaró, entró en el coche un tricóptero, que fué el primer número de la excursión. Parece que se comenzaba con buenos auspicios.

En la estación de Balenyá nos esperaba en su auto D. José VILARUBIA, quien nos condujo a su casa de Torrellebreta, donde en el oratorio celebré el santo Sacrificio asistido por uno de los hermanos, D. Luis, minorista y estudiante en Vich. Allí gozamos lo indecible viendo como en otra ocasión (1) las colecciones de los tres hermanos entomólogos, bien conservadas y notablemente mejoradas.

Después de la comida con que nos obsequió aquella numerosa y simpática familia, en el mismo auto llegamos a la estación de Vich. Aquí mis compañeros contemplaron las sorprendentes pinturas de SERT en la Ca-

(1) Rev. Acad. Cienc. de Zaragoza, 1927, p. 83.



tedral, mientras yo saludé, a unas jóvenes de Zaragoza en la Casa Noviciado de las Carmelitas de la Caridad.

El mismo día llegamos a San Juan de las Abadesas, donde a la mañana siguiente, después de visitar los monumentos antiquísimos de aquel pueblo, salimos a orillas del Ter, logrando regular caza. De aquí fuimos en el auto de línea a Camprodón. Allí el Sr. CUATRECASAS, padre de nuestro colega D. José nos orientó en nuestro itinerario, decidiendo dirigirnos en

primer término a Rocabruna.

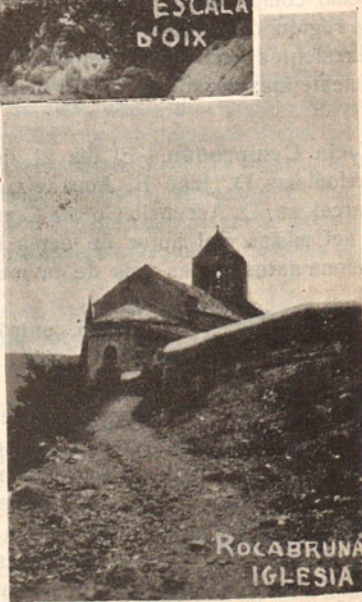


**En Rocabruna** (23-24 de Julio). — Nada nuevo podíamos hallar en Cam-

prodón; y aunque exploramos unas rocas junto al pueblo que en otra ocasión me dieron abundancia del socóptero *Neopsocus rhenanus* Kolbe, ninguno pude ver, sin duda por la extraordinaria y pertinaz sequía que había precedido y que fué parte también para que nuestras cazas fuesen en adelante menos numerosas y ricas de lo que esperábamos.

Al salir de Camprodón gozamos unos instantes del espectáculo de las tiendas de campaña que habían formado los soldados que aquellos días andaban por allí haciendo prácticas.

A Rocabruna subimos a pie y cazando; y de esta manera procedimos en toda la excursión, mientras un mozo con un borrico trasladaba nuestra impedimenta.

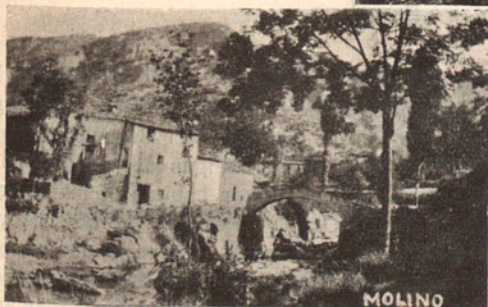




Al llegar a Rocabruna pasado el mediodía nos instalamos. no mal para lo que es el pueblo, en una posada que ostentaba el título pomposo «Hotel Victoria Eugenia». Lo que más nos atormentó fué el calor, así como en las restantes excursiones, pues el termómetro solía oscilar entre 29° y 31° C., sin variar apenas de noche. Dos días

estuvimos aquí; en el arroyo vecino y en la espesura hicimos buen acopio de especies que, por ser de altura, salían de lo vulgar.

Pláceme citar aquí una anécdota que en parte confirma la predicción de una buena mujer «que nos acordaríamos de Rocabruna». Ibamos a salir para Baget a las tres de la tarde con sol ardiente. Tomé el sombrero y envolviéndolo en un pañue-



lo coloqué sobre el bagaje; lo propio hizo el Sr. CODINA con el suyo. Una buena mujer que estaba sentada a la sombra de la casa comenzó a exhortarnos que nos pusiésemos los sombreros, porque hacía un sol que partía las piedras y nos

daría una insolación que nos haría acordarnos de Rocabruna.

—Bien puede ser, le contesté; estos días dices que han muerto algunos de insolación, y podría ser que me llegase el turno.



Insistió de nuevo la buena mujer, afirmando que nos acordaríamos de la vieja de Rocabruna.

—¿Qué edad tiene Vd?—le pregunté.

—66 años.

—¡Ah! Vd. es joven; yo soy el viejo, que he cumplido 70.

Dió el caso por perdido la buena vieja y se calló.

**Baget** (25 de Julio).—Descendimos a San Cristóbal de Baget donde estuvimos todo el día 25, no sin utilidad, si bien la fauna ya se acercaba a la de las llanuras. Por mi parte, a falta de Neurópteros y afines atendí más bien a otros órdenes de insectos que en aquellos arroyos pululaban, sobre todo en las plantas herbáceas en plena floración.

**San Juan las Fonts** (26 y 27 de Julio).—Descendimos de Baget a Oix con un sol y calor sofocantes y de Oix en auto a San Juan las Fonts, a donde llegamos a las dos de la tarde. Para gozar de más fresco el fondista nos hizo preparar la comida en el patio y a la sombra, a la corriente del aire que allí soplabá; mas con estupor de todos el termómetro ascendió a casi 37° C. Nunca había comido a tan elevada temperatura, la temperatura normal del cuerpo humano.

Una visita a la villa Sofía propiedad de D. Rafael Torres y Juvina nos proporcionó agradables espectáculos con la vista de los criaderos y estanques de truchas y delicioso frescor mientras allí estuvimos, pero poco más de importancia. Más selecta fué la caza y no menos pintorescos los paisajes en la fuente d'en Cuní y sobre todo en lo que llaman Noch d'en Cols, el sitio mejor de toda la excursión.

Aquí la dimos por terminada, pues tomando por la tarde del 27 el auto hasta Olot y aquí el tren de Gerona, dejé a mis compañeros en Amer y seguí hasta la capital, donde el día 29 los volví a encontrar en la estación y regresamos juntos a Barcelona.

**En Viladráu** (9-13 de Agosto).—Unos días que tuve libres en Barcelona los aproveché para llegarme a Viladráu, donde en la casa Mas Molins estaban algunos profesores del Colegio del Sagrado Corazón de Barcelona descansando unos días de las fatigas del pasado curso. A pesar de su altura y de su renombrado frescor habitual, también aquí a la sombra teníamos de 29° a 31° C. Unas veces con el P. MUEDRA y otros solo, cacé por las inmediaciones asiduamente. En una o dos excursiones me acompañaron asimismo cuatro niños alumnos del Colegio del Sagrado Corazón que en el vecino pueblo de Viladráu veraneaban. Iban armados con sus mangas y me ofrecieron no pocos de los insectos que capturaban. Con el mismo P. MUEDRA regresé el día 14 a Barcelona.



### Enumeración de las especies

Siendo la región recorrida los días 20-27 de Julio explorada por primera vez, convendrá citar aun aquellas especies que son comunes en otros sitios, omitiendo sin embargo las vulgares, que puede suponerse se encuentran en todas partes, v. g., *Forficula auricularia* (Dermápteros), *Chrysopa vulgaris* (Neurópteros), *Coccinea 7-punctata* (Coleópteros), *Pieris brassicae* y *P. rapae* (Lepidópteros). De Viladráu, porque ya otras veces ha sido explorada, se citarán solamente las que no aparecen en listas anteriores o merecen especial mención.

Advertiré que cito solamente las especies que me siguieron conmigo a Zaragoza, casi todas capturadas por mí propio; alguna que otra me entregaron mis compañeros, especialmente el Sr. CODINA. Dejaré a mis compañeros el placer de mencionar por su cuenta lo que les parezca más interesante de sus capturas.

### PARANEURÓPTEROS

#### Familia LIBELÚLIDOS

1. *Sympetrum striolatum* Charp. Balenyá.

#### Familia ÉSNIDOS

2. *Aeshna cyanea* Müll. Viladráu.
3. *Cordulegaster annulata* Latr. Viladráu.
4. *Onychogomphus uncatatus* Charp. Baget.

#### Familia AGRIÓNIDOS

5. *Agrion virgo* L. var. *meridionalis* Sel. Viladráu.
6. — *haemorrhoidale* Lind. Balenyá, Baget.

#### Familia LÉSTIDOS

7. *Lestes viridis* Lind. Balenyá.

#### Familia CENAGRIÓNIDOS

8. *Platycnemis latipes* Ramb. Balenyá, San Juan las Fonts.
9. — *nymphula* Sulz. Balenyá.



## NEURÓPTEROS

## Familia MIRMELEÓNIDOS

10. **Formicaleo tetragrammicus** F. Viladráu, 2 de Agosto, P. Muedra. Además el día 12 del mismo mes hallé cuatro larvas vivas al pié de unas carrascas.

11. Aprovecho esta ocasión para citar otra especie, **Formicaleo annulatus** Klug, capturado en Yémeda (Cuenca) por mi antiguo alumno D. Ramón Moya, en Julio. Es nueva e interesante localidad de esta especie poco abundante en nuestra península, hallado hasta ahora en la región de levante (provincias de Tarragona, Alicante, Almería).

## Familia CRISÓPIDOS

Tribu *Crisopin*os

12. **Chrysopa vulgaris** Schn. var. **microcephala** Brau. San Juan las Fonts. El tipo no hay necesidad de citarlo, hallándose en todas partes.

13. **Chrysopa tenella** Schn. San Juan las Fonts.

14. — **flavifrons** Brau. var. **riparia** Pict. San Juan de las Abadesas, Rocabruna.

15. **Chysopa** — Brau. var. **laletana** Nav. San Juan las Fonts.

16. — **prasina** Burm. var. **abdominalis** Brau. Rocabruna.

17. — — Burm. var. **striata** Nav. Rocabruna.

18. **Cintameva inornata** Nav. San Juan de las Abadesas, Rocabruna.

19. — **perla** L. Rocabruna.

20. **Nineta flava** Scop. Rocabruna.

Tribu *Notocrisinos*

21. **Nathanica fulviceps** Steph. Rocabruna, Codina leg. Notable y bello hallazgo. Especie rara, a lo que juzgo, en las colecciones. De España la conozco solamente de las provincias de Gerona, Lérida y Barcelona.

## Familia HEMERÓBIDOS

22. **Hemerobius betulinus** Strom. Rocabruna.

23. **Niremberge pellucida** Walk. Baget.



## Familia SISÍRIDOS

24. **Sisyra Dalei** Mac. Lachl. San Juan las Fonts (Noch d'En Cols). Muchos ejemplares manguendo en los arbustos de sobre la acequia de la presa.

25. **Sisyra iridipennis** Costa. San Juan las Fonts (Noch d'En Cols), 3 ejemplares, con la anterior. No recuerdo haber visto las dos especies juntas. Sin duda es mucho más rara que la anterior en España. La tengo de Zaragoza, Grisén (Zaragoza), Gerona, Pollensa (Mallorca), Pozuelo de Calatrava (Ciudad Real), LA FUENTE.

## Familia DILARIDOS

26. **Lidar meridionalis** Hag. Rocabrúna

## Familia OSMÍLIDOS

27. **Osmylus fulvicephalus** Scop. var. **lota** Nav. Rocabrúna.

## Familia CONIÓPTERÍGIDOS

28. **Coniopteryx tineiformis** Curt. San Juan las Fonts. Rocabrúna.

29. — **pygmœa** Enderl. San Juan de las Abadesas, Baget, San Juan las Fonts, Viladráu.

30. **Conwentzia psociformis** Curt. Baget.

31. **Semidalis aleurodiformis** Stéph. Baget.

## MECÓPTEROS

## Familia PANÓRPIDOS

32. **Panorpa meridionalis** Ramb. Rocabrúna.

33. — — Ramb. var. **liberata** Nav. Baget.

34. — **communis** L. Rocabrúna. Junto con la *meridionalis*. Hasta ahora no conozco esta especie en España, más que de una parte limitada del norte; es de creer que se haya pasado de Francia, donde abunda, y no se haya extendido más que a las inmediaciones de la cordillera septentrional.



## NEURÓPTEROS

## Familia MIRMELEÓNIDOS

10. **Formicaleo tetragrammicus** F. Viladráu, 2 de Agosto, P. Muedra. Además el día 12 del mismo mes hallé cuatro larvas vivas al pie de unas carrascas.

11. Aprovecho esta ocasión para citar otra especie, **Formicaleo annulatus** Klug, capturado en Yémeda (Cuenca) por mi antiguo alumno D. Ramón Moya, en Julio. Es nueva e interesante localidad de esta especie poco abundante en nuestra península, hallado hasta ahora en la región de levante (provincias de Tarragona, Alicante, Almería).

## Familia CRISÓPIDOS

Tribu *Crisopinos*

12. **Chrysopa vulgaris** Schn. var. **microcephala** Brau. San Juan las Fonts. El tipo no hay necesidad de citarlo, hallándose en todas partes.

13. **Chrysopa tenella** Schn. San Juan las Fonts.

14. — **flavifrons** Brau. var. **riparia** Pict. San Juan de las Abadesas, Rocabruna.

15. **Chysopa** — Brau. var. **laletana** Nav. San Juan las Fonts.

16. — **prasina** Burm. var. **abdominalis** Brau. Rocabruna.

17. — — Burm. var. **striata** Nav. Rocabruna.

18. **Cintameva inornata** Nav. San Juan de las Abadesas, Rocabruna.

19. — **perla** L. Rocabruna.

20. **Nineta flava** Scop. Rocabruna.

Tribu *Notocrisinos*

21. **Nathanica fulviceps** Steph. Rocabruna, Codina leg. Notable y bello hallazgo. Especie rara, a lo que juzgo, en las colecciones. De España la conozco solamente de las provincias de Gerona, Lérida y Barcelona.

## Familia HEMERÓBIDOS

22. **Hemerobius betulinus** Strom. Rocabruna.

23. **Niremberge pellucida** Walk. Baget.



## Familia SISÍRIDOS

24. **Sisyra Dalei** Mac. Lachl. San Juan las Fonts (Noch d'En Cols). Muchos ejemplares mangueando en los arbustos de sobre la acequia de la presa.
25. **Sisyra iridipennis** Costa. San Juan las Fonts (Noch d'En Cols), 3 ejemplares, con la anterior. No recuerdo haber visto las dos especies juntas. Sin duda es mucho más rara que la anterior en España. La tengo de Zaragoza, Grisén (Zaragoza), Gerona, Pollensa (Mallorca), Pozuelo de Calatrava (Ciudad Real), LA FUENTE.

## Familia DILARIDOS

26. **Lidar meridionalis** Hag. Rocabrúna

## Familia OSMÍLIDOS

27. **Osmylus fulvicephalus** Scop. var. **iota** Nav. Rocabrúna.

## Familia CONIOPTERÍGIDOS

28. **Coniopteryx tineiformis** Curt. San Juan las Fonts, Rocabrúna.
29. — **pygmaea** Enderl. San Juan de las Abadesas, Baget, San Juan las Fonts, Viladráu.
30. **Conwentzia psociformis** Curt. Baget.
31. **Semidalis aleurodiformis** Steph. Baget.

## MECÓPTEROS

## Familia PANÓRPIDOS

32. **Panorpa meridionalis** Ramb. Rocabrúna.
33. — — Ramb. var. **liberata** Nav. Baget.
34. — **communis** L. Rocabrúna. Junto con la *meridionalis*. Hasta ahora no conozco esta especie en España, más que de una parte limitada del norte; es de creer que se haya pasado de Francia, donde abunda, y no se haya extendido más que a las inmediaciones de la cordillera septentrional.



## SOCÓPTEROS

## Familia SÓCIDOS

35. **Psocus bipunctatus** L. Viladráu. Especie rara o pocas veces capturada por mí.  
 36. **Amphigerontia fasciata** F. Viladráu, P. Aragonés leg.

## Familia CECÍLIDOS

37. **Cæcilius fuscopterus** Latr. Rocabrúna, en los árboles.  
 38. **Ectopsocus Briggsi** Mac Lachl. Rocabrúna, Baget. San Juan las Fonts.

## Familia MESOPSÓCIDOS

39. **Mesopsocus unipunctatus** Müll. San Juan las Fonts.

## PLECÓPTEROS

## Familia PÉRLIDOS

40. **Perla marginata** Panz. San Juan de las Abadesas, Baget.  
 41. **Isoperla rivulorum** Pict. Rocabrúna, etc.  
 42. **Chloroperla torrentium** Pict. Balenyá, Rocabrúna, Baget, etc.

## Familia LÉUCTRIDOS

43. **Leuctra inermis** Kpny. Rocabrúna, frecuente.

## Familia NEMÚRIDOS

44. **Nemura cambrica** Steph. Rocabrúna.

## EFEMERÓPTEROS

## Familia EFEMÉRIDOS

45. **Ephemera danica** Müll. Rocabrúna, Baget.



## Familia LEPTOFLÉBIDOS

46. **Habrophlebia fusca** Curt. Rocabrúna, Baget.  
47. **Choroterpes Picteti** Eat. Baget.

## Familia EFEMERÉLIDOS

48. **Ephemerella ignita** Poda. Rocabrúna.

## Familia BÉRIDOS

49. **Bætis binoculatus** L. ? Subimago. Rocabrúna.

## Familia ECDIONÚRIDOS

50. **Ecdyonurus forcipula** Pict. San Juan de las Abadesas, Rocabrúna, Viladráu.  
51. **Ecdyonurus fluminum** Pict. Rocabrúna, Viladráu.  
52. **Rhithrogena aurantiaca** Burm. San Juan de las Abadesas, Rocabrúna.  
53. **Rhithrogena cincta** Nav. San Juan de las Abadesas. Campodón.

## TRICÓPTEROS

## Familia RIACOFÍLIDOS

54. **Rhyacophila tristis** Pict. Rocabrúna.  
55. **Agapetus fuscipes** Curt. Rocabrúna, San Juan las Fonts.

## Familia FILOPOTÁMIDOS

56. **Philopotamus montanus** Don. Rocabrúna.  
57. **Wormaldia triangulifera** Mac Lachl. Rocabrúna, abundante; Viladráu, escasa.

## Familia POLICENTRÓPIDOS

58. **Polycentropus flavomaculatus** Pict. San Juan las Fonts, en las Mulleras o villa Sofía.



## Familia SICÓMIDOS

59. **Tinodes mutica** Nav. Baget. Un ejemplar defectuoso.  
 60. **Lype reducta** Hag. Baget. Muchos ejemplares.

## Familia HIDROPSÍQUIDOS

61. **Hydropsyche instabilis** Curt. ? ♀. Figaró (Barcelona), en el tren.

## Familia MOLÁNIDOS

62. **Beræa maura** Curt. Rocabrúna, Baget.

## Familia LEPTOCÉRIDOS

63. **Setodes argentipunctella** Mac Lachl. Baget, un ejemplar ♂.  
 64. **Adicella** sp. San Juan las Fonts. Ejemplar muy incompleto; por el tamaño parece *reducta* Mac Lachl.

## Familia ODONTOCÉRIDOS

65. **Odontocerum albicorne** Scop. Rocabrúna, Baget, San Juan las Fonts, Viladráu.

## Familia SERICOSTÓMIDOS

66. **Schizopelex furcifera** Mac Lachl. Rocabrúna, Baget, Viladráu.

## ORTÓPTEROS

Presté poca atención a este orden; las especies que nos salían al paso parecían vulgares; citaré solamente algunas.

## Familia BLÁTIDOS

67. **Ectobius Panzeri** Steph. Rocabrúna, etc.

## Familia FÁSMIDOS

68. **Clonopsis gallica** Charp. Viladráu.



## Familia ACRÍDIDOS

69. **Stenobothrus lineatus** Panz. Baget.  
 70. — **grammicus** Caz. Baget.  
 71. **Omocestus rufipes** Zett. Viladráu.  
 72. **Paracaloptenus caloptenoides** Brunn. Baget, no raro.

## Familia GRÍLIDOS

73. **Æcanthus pellucens** Scop. Baget, Viladráu, etc. Muy frecuente posado en el haz de las hojas de los arbustos.

## Familia TETIGÓNIDOS

74. **Platycleis grisea** F. Baget.  
 75. — **sepium** Yers. ♀ Viladráu. La creo nueva para la provincia de Gerona. No recuerdo haberla capturado nunca. La tenía de Montserrat, donada por el Sr. Burr.

## LEPIDÓPTEROS

En la escasez de Neurópteros y afines que en varios sitios observé, atendí preferentemente a la captura de Lepidópteros, sobre todo diurnos, pues ni cacé de noche ni a la lámpara. Los que he podido estudiar por comparación con los de la colección del Museo del Colegio del Salvador o con auxilio de la obra de Seitz o por ambos medios, son los siguientes, omitidos los más vulgares.

## ROPALÓCEROS

## Familia PAPILIONÍDOS

76. **Papilio Podalirius** L. Baget, abundante en el arroyo. Como nota biológica consignaré que libaban el néctar de las flores del *Dipsacus ful-  
 lonum* con tal avidez que podía acercarme a ellos y hasta tocarles las alas con los dedos sin que se moviesen.

## Familia PIÉRIDOS

77. **Leucothoe Daplidice** L. Baget.



78. *Leptidia sinapis* L. Baget, etc.  
79. *Gonepteryx Cleopatra* L. Viladráu, etc.

## Familia NINFÁLIDOS

80. *Liminitis Camilla* L. Baget.  
81. *Pyrameis cardui* L. Baget, etc., abundante.  
82. *Melitæa Athalia* L. Baget, Viladráu.  
83. — *Didyma* O. Rocabruna, etc.  
84. *Argynnis Lathonia* L. Viladráu, etc.  
85. — *Dia* L. Baget, Viladráu.  
86. — *Paphia* L. Rocabruna, Viladráu.

## Familia SATÍRIDOS

87. *Melanargia Lachesis* Esp. Baget.  
88. *Aphantopus hyperantus* L. var. *ocellata* Btlr. Rocabruna. Seitz, p. 137 dice: «Dans l'Asie or. se trouve la f. plus grande *ocellatus* Btlr. (= *amurensis* Stgr.) (46 a, la Pl. porte *ocellata*) chez qui les oc, son fort agrandis. Amour et Corée.» Mi ejemplar es idéntico en los colores a la figura, en el tamaño es intermedio entre la forma típica y la figura de *ocellata*. Longitud del ala anterior 22 mm.; borde posterior de la misma 17 mm. Es nueva para España?  
89. *Epinephele Ida* Esp. Baget, etc.

## Familia LICÉNIDOS

90. *Zephyrus betulæ* L. Viladráu, un ejemplar ♀. Nunca había dado con ella en mis numerosas excursiones. Seitz p. 273 no la cita de España: «Europe sept. et cent. et Asie sept. jusqu'au littoral du Pacifique.» Otro ejemplar ♀ de Sahún (Huesca) capturado por el mismo tiempo por el P. Ciordia, S. J.  
91. *Chrysophanus Phlæas* L. Viladráu.  
92. *Everes Argiades* Pall. Baget.  
93. *Lycæna Damon* Sichiff. Baget.  
94. — *Corydon* Poda. Baget, Viladráu.  
95. *Cyaniris argiolus* L. Viladráu, Baget.



## GRIPÓCEROS

## Familia HESPERÍIDOS

96. *Adopæa Acteon* Rott. Baget.  
97. *Erynnis comma* L. Baget.

## HETERÓCEROS

## Familia ESFÍNGIDOS

98. *Macroglossum stellatarum* L. Baget, etc.

## Familia NOCTUIDOS

99. *Toxocampa craccæ* F. Viladráu.  
100. *Phytometra gamma* L. San Juan las Fonts.  
101. *Catocala Oberthuri* Aust. Viladráu, en las habitaciones.

## Familia GEOMÉTRIDOS

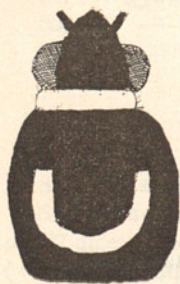
102. *Pseudopterna coronillaria* Hbn. Baget.  
103. *Pseudopanthera macularia* L. var. *meridionalis* Galvagni. Rocabruna. Seitz p. 343 dice: «*meridionalis* Galvagni, de Goritz et du Tirol merid., est moins fort. sapoudré de noir; les taches noires sont petites.» Comparando mi ejemplar con el tipo, pl. 18 c. figurado por Seitz, veo le cuadra esta frase. ¿Es nueva en España?  
104. *Acidalia imitaria* Hb. Viladráu; atraída por la luz.  
105. *Ptychopoda luteolaria* Es- Viladráu.  
106. — *ochrata* Scop. Baget.  
107. *Iturgia limbaria* F. Rocabruna. Prout en Seitz p. 398 dice: «Localisé en Europe centr.» ¿Será nueva para España? yo nunca la había encontrado.  
108. *Ortholitha bipunctaria* Schiff. San Juan de las Abadesas.  
109. *Lythria purpurata* L. var. *sanguinaria* Dup. Viladráu.  
110. *Lomographa trimaculata* Vill. Balenyá, Viladráu.  
111. *Opistograptis luteolata* L. Viladráu, en las habitaciones.  
112. *Lomaspilis marginata* L. Rocabruna.  
113. *Rhodometra sacraria* L. Viladráu.  
114. *Boarmia repandata* L. Rocabruna.  
115. *Eurrhpara urticata* L. Rocabruna.



## Familia ARTIDOS

116. *Phragmatobia fuliginosa* L. Viladráu; atraída por la luz.  
 117. *Lithosia complana* L. Viladráu.  
 118. *Æonistis quadra* L. var. *impunctata* Spul. Viladráu; atraída por la luz.  
 119. *Callimorpha quadripunctaria* Poda. Viladráu.

## Familia ZIGÉNIDOS



(Fig. 1). — *Zygæna fausta* L. var. *læta* Nav. ♂ cabeza y tórax.

120. *Zygæna fausta* L. var. *læta* Nav. Arxius Inst. Cat. 1923, p. 26. Baget, Viladráu. El tipo es de Marsá (Tarragona). Parece nneva para la provincia de Gerona.

El tipo es ♀. Otro ejemplar ♂ de Sahún (Huesca) difiere algo.

*Fasciæ thoracis* (fig. 1) griseo-flavidæ, pronoti transversa, mesonoti postice ad præscutum metanoti in arcum confluentes.

Abdomen atrum, paucissimis squamulis purpureis; cercis grandibus, valvæfornibus, nigro-fuscis.

Long. corp. ♂ 10'5 m.

— al. ant. 11'5 "

— — post. 8 "

Patria. Sahún (Huesca), Julio de 1923. Leg. P. Ciordia, S. J.

121. *Zygæna ioniceræ* Schev. Rocabrúna, Baget.

## Familia PIRÁLIDOS

123. *Endrotricha flammealis* Schiff. Baget.

Otros ejemplares los dejo para el estudio de los especialistas.

## HIMENÓPTEROS

Todos han sido determinados por D. José Dusmet, de Madrid

## Familia TENTREDÍNIDOS

124. *Athalia glabricollis* Thoms. Baget.

125. *Allantus scrophulariæ* L. Rocabrúna.

126. *Tenthredo livida* L. var. *dubia* Strom. Rocabrúna.



## Familia VÉSPIDOS

127. **Eumenes coarctatus** L. Viladráu.  
 128. — — var. **pomiformis** F. Baget, Viladráu.  
 129. **Odynerus (Symmorphus) sinuatus** F. San Juan las Fonts, un ♂, Viladráu, un ♂.  
 Especie común en otros países, pero poco citada en España. Son los primeros españoles en mi colección. Uno de ellos es notable por su pequeño tamaño (5 mm.).  
 130. **Odynerus simplex** F. San Juan las Fonts.  
 131. — (**Ancistrocerus**) **parietum** L. Viladráu.

## Familia ÁPIDOS

132. **Sphecodes fuscipennis** Germ. Viladráu.  
 133. — **quadratus** Meyer. Viladráu.  
 134. — **subovalis** Schnk. Viladráu.  
 135. **Prosopis bisinuata** Forst. Viladráu.  
 136. **Ceratina cucurbitina** Rossi. Viladráu, 6 ejemplares.  
 137. **Panurgus dentipes** Latr. San Juan de las Abadesas, Rocabrúna.  
 138. **Anthidium strigatum** Panz. Viladráu.  
 139. **Halictus scabiosæ** Rossi. Viladráu.  
 140. — **tumulorum** F. San Juan de las Abadesas, Viladráu.  
 141. — **smeathmanellus** K. Viladráu.  
 142. **Osmia spinulosa** K. Viladráu.  
 143. **Eriades campanularum** K. San Juan de las Abadesas.  
 144. **Megachile rotundata** F. Viladráu.  
 145. **Bombus lapidarius** S. Viladráu.  
 146. **Nomada flavopicta** K. var. **miranda** Schm. Viladráu.  
 147. **Cœlioxyx elongata** Lep. var. **acuminata** Nyl. Viladráu.  
 148. **Crocisa orbata** Lep. Viladráu.

## Familia ESFÉGIDOS

149. **Sphex maxillosus** F. Viladráu.  
 150. **Ammophila sabulosa** L. Viladráu.  
 151. — **Heydeni** Dahlb. Viladráu.  
 152. **Oxybelus melancholicus** Chevr. Viladráu.  
 153. **Philanthus triangulum** FL. Baget.  
 154. **Cerceris rybiensis** L. San Juan de las Abadesas.  
 155. **Gorytes 5-cinctus** F. Baget.  
 156. **Bembex integra** Panz. Viladráu.



## Familia POMPÍLIDOS

157. **Pompilus holomelas** Costa. Viladráu.  
 158. **Planiceps fulviventris** Costa var. **helvetica** Tourn. Viladráu.

## Familia ESCÓLIDOS

159. **Scolia (Discolia) hirta** Schr. Viladráu.  
 160. **Tiphia femorata** F. Rocabruna.

## Familia EVÁNIDOS

161. **Gasteruption terrestre** L. Viladráu.

## Familia FORMÍCIDOS

162. **Camponotus micans** Nyl. Viladráu.  
 163. **Lasius brunneus** Latr. Balenyá (Barcelona).

Quedan en estudio otras muchas especies de diferentes familias.

## COLEÓPTEROS

No fueron muchas las especies que capturé y las más de ellas poco raras; citaré solamente algunas.

## Familia CARÁBIDOS

167. **Demetrias atricapillus** L. San Juan de las Abadesas, Rocabruna.

## Familia CANTÁRIDOS

168. **Lampyris noctiluca** L. Rocabruna.  
 169. **Rhagonycha fulva** Scop. Baget, etc. abundante.

## Familia CLÉRIDOS

170. **Trichodes apiarius** L. Baget.



## Familia COCCINÉLIDOS

171. *Coccinella conglobata* L. San Juan las Fonts.  
 172. — *14-pustulata* L. Viladráu.  
 173. *Micraspis 16-punctata* L. var. *12 punctata* L. Viladráu.  
 174. *Propylæa 14-punctata* L. Viladráu.  
 175. *Chilocorus bipustulatus* L. Viladráu.

## Familia ELATÉRIDOS

176. *Agriotes sordidus* Ill. Rocabruna.  
 177. *Athous Godarti* Muls. Rocabruna.

## Familia BUPRÉSTIDOS

178. *Acmaeodera flavofasciata* Pill. Baget, en las flores.  
 179. *Agrilus hyperici* Creutz. Viladráu.  
 180. *Trachys minuta* L. Rocabruna, Viladráu.

## Familia EDEMÉRIDOS

181. *Edemera nobilis* Scop. San Juan de las Abadesas, Rocabruna.

## Familia MORDÉLIDOS

182. *Anaspis ruficollis* F. Viladráu.  
 183. *Mordella fasciata* F. Baget.

## Familia CERAMBÍCIDOS

184. *Cerambyx cerdo* L. Baget. Un ejemplar con las antenas de notable longitud, pues alcanzan 87 mm. La longitud del cuerpo hasta el extremo de los élitros, 52 mm.  
 185. *Clytanthus varius* Oliv. Baget.

## Familia CRISOMÉLIDOS

186. *Cryptocephalus 6-punctatus* L. Viladráu.  
 187. — *sericeus* L. Rocabruna.  
 188. *Pachybrachys suturalis* Ws. San Juan de las Abadesas.  
 189. *Chrysochus pretiosus* L. Rocabruna.  
 190. *Agelastica alni* L. San Juan las Fonts.



191. *Galerucella luteola* F. San Juan de las Abadesas, San Juan las Fonts.

192. *Chalcoides aurata* Marsh. Viladráu.

193. *Haltica lythri* Aubé. Viladráu.

Familia CURCULIÓNIDOS

194. *Cionus scrophulariæ* L. San Juan las Fonts.

Familia LUCÁNIDOS

195. *Lucanus cervus* L. Baget.

Familia ESCARABEIDOS

196. *Hoplia cærulea* L. Balenyá.

197. *Anisoplia arvicola* Poda. Balenyá.

198. *Oryctes nasicornis* L. Viladráu. Varios ejemplares muertos al pié de un arbol cortado.

199. *Cetonia carthami* Gory. var. *auratæformis* Cudi. Baget, etc.

HEMÍPTEROS

*Heterópteros*

Familia PENTATÓMIDOS

200. *Graphosoma lineatum* L. Baget, etc.

201. *Ælia acuminata* L. Vidrá, (1) Baget.

202. *Eusarcoris inconspicuus* Fieb. Balenyá.

203. *Dolycoris baccarum* L. Viladráu.

304. *Nezara viridula* L. var. *torquata* F. Baget.

205. *Palomena prasina* L. Viladráu.

206. *Carpocoris pudicus* Poda. Baget.

207. *Piezodorus lituratus* F. Viladráu.

208. *Pentatoma rufipes* L. Viladráu.

209. *Arma custos* F. Baget.

(1) Con esta ocasión citaré alguna que otra especie de anteriores excursiones hechas por la misma región.



Familia CORÉIDOS

- 210. **Syromastes marginatus** F. Baget, Viladráu, etc.
- 211. **Therapha hyoscyami** L. Baget.
- 212. **Corizus subrufus** Gmel. Viladráu.
- 213. **Macevethus errans** F. Baget, Viladráu, etc.

Familia LIGEIDOS

- 214. **Spilostethus equestris** L. Viladráu.
- 215. — **saxatilis** L. Viladráu.
- 216. **Ischnorrynchus ericæ** Horv. Baget.

Familia BERTÍDOS

- 217. **Neides tipularius** L. Viladráu.

Familia REDÚVIDOS

- 218. **Rhinocoris erythropus** L. Baget.

Familia NÁBIDOS

- 219. **Nabis ferus** L. San Juan las Fonts.

Familia CÁPSIDOS

- 220. **Calyptonotus Rolandri** L. Viladráu.
- 221. **Liocoris 3-pustulatus** F. Viladráu.
- 222. **Homodemus M-flavum** Goeze. Camprodón.

Familia HIDROMÉTRIDOS

- 223. **Hydrometra stagnorum** L. Baget, Viladráu.

Familia GÉRRIDOS

- 224. **Gerris paludum** F. Balenyá.

Familia VÉLIDOS

- 225. **Velia currens** F. Baget, Viladráu, abundante.



*Homópteros*

## Familia CICÁDIDOS

226. *Melampsalta montaña* Scop. Cerca de Balenyá entró en el tren y fué a parar a la concha de mi oreja, donde la cogí.

## Familia CERCÓPIDOS

227. *Aphrophora spumaria* L. San Juan de las Abadesas, Rocabrúna.

## Familia FULGÓRIDOS

228. *Dictyophara europæa* L. Viladráu.

## Familia MEMBRÁCIDOS

229. *Gargara genistæ* F. Viladráu, abundante en la retama.

## Familia ISIDOS

230. *Issus coleoptratus* Geoffr. Castelltersol (B.<sup>a</sup>).

## DÍPTEROS

Recogí buen número, casi todos braquiceros, todos están en estudio en manos del Sr. Séguy, de París, que me pidió *todos* los braquiceros.

## ADICIÓN

Con posterioridad he recibido del abate DE JOANNIS, de París, una lista de Lepidópteros que el año anterior, 1927, había cogido en Viladráu (Gerona), y que le envié para su estudio. Por tratarse de especies en general nada frecuentes y dignas de ser mencionadas de aquella localidad, las añadiré aquí, indicando a la vez aquellas que fueron capturadas atraídas por la luz.



## Familia LITHOSIIDAE

231. *Ilema depressa* Esp. 27 de Agosto (a la luz).  
 232. *Miltochrista miniata* Font. 27 de Agosto (a la luz).

## Familia NOCTUIDAE

233. *Sideridis lithargyria* Esp. 25 de Agosto.  
 234. *Procus furuncula* Schiff var. *bicoloria* Vill. 25 de Agosto.  
 235. *Bryophila perla* Schiff. var. *perlina* Stgr. 24 Agosto (a la luz).  
 236. *Zanclognatha tarsicrinalis* Knock. 27 de Agosto (a la luz).  
 237. *Hypena proboscidalis* L. 27, 28 de Agosto (a la luz).

## Familia GEOMETRIDAE

238. *Aplasta ononaria* Fuessl. 27 de Agosto.  
 239. *Pseudoterpna coronillaria* Hl. 26 de Agosto.  
 240. *Acidalia subiginata* Hufn. 27 de Agosto.  
 241. *Ptychopoda aversata* L. var. *spoliata* Stgr. 27 de Agosto  
 (a la luz).  
 242. *Timandra amata* L. 27 Agosto.  
 243. *Cidaria casiata* Schiff. 25 Agosto.  
 244. — *alternata* Müll. 26 de Agosto (a la luz).  
 245. — *affinitata* Steph. 26 Agosto (a la luz).  
 246. *Asthena albulata* Hufn. 25 de Agosto.  
 247. *Tephroclystia suicienturiata* L. var. *oxidata* Tr. 24, 26, 27  
 de Agosto (a la luz).  
 248. *Deilinia pusaria* L. 26 de Agosto.  
 249. — *exanthemata* Sc. 25 de Agosto.  
 250. *Hemerophila abruptaria* Thnb. 26 de Agosto.  
 251. *Boarmia gemnaria* Brahm. 26 Agosto (a la luz).

## Familia DREPANIDAE

252. *Drepana curvatula* Bkh. 26 de Agosto (a la luz).

## Familia PYRALIDAE

253. *Crambus inquinatellus* Schiff. 25 de Agosto.  
 254. — *tristellus* F. 25 de Agosto.  
 255. *Pempelia subornatella* Dup. 26 de Agosto.



256. *Sylepta ruralis* Sc. 24, 27 de Agosto (a la luz).  
 257. *Pionea rubiginalis* Hb. 26 de Agosto (a la luz).  
 248. *Pyrausta nubilalis* Hb. 27 de Agosto (a la luz).

## Familia TORTRICIDAE

269. *Dichelia gnomana* Cl. 27 de Agosto (a la luz).

## Familia PHALONIDAE

260. *Exanthis zoegana* L. 27 de Agosto.

## Familia HYPNOMEUTIDAE

261. *Argyresthia ephippella* F. 27 de Agosto.

## Familia HELIODINIDAE

262. *Stathmopoda pedella* L. 5 de Agosto.

## Familia ADELIDAE

263. *Nemotois barbatellus* T. var. *albicieliella* Stgr. 27 Agosto.

